



## TERIJOEN PITÄJÄ

Tämän kirjasen tarkoitus on antaa ylimalkainen kuvaus Terijoen pitäjän kirkonkylästä, Terijoesta, jota sen ystävät kohteliaisuudesta „Kannaksen pääkaupungiksi” kutsuvat. Lienee sentään tarpeellista, että kirjassamme olevien kuvausten alkulauseeksi luodaan lyhyt katsaus Terijoen pitäjään kokonaisuudessaan.

Terijoen pitäjä sijaitsee Viipurin läänin ja samalla myöskin valtakuntamme kaakkoisimmassa kulmassa. Sitä rajoittaa etelässä Suomenlahti, idässä Rajajoki, lännessä Uudenkirkon ja pohjoisessa Kivennavan pitäjät. Terijoen pitäjä kuuluu Äyräpään kihlakuntaan, Terijoen käräjäkuntaan. Valtiollisiin vaaleihin nähden kuuluu Terijoki Viipurin läänin itäiseen vaalipiiriin. Kirkollisessa suhteessa kuuluu Terijoki Viipurin hiipakunnan Viipurin rovastikuntaan. Terijoen kreikkalaiskatolinen seurakunta kuuluu kreikkalaiskatolisen kirkon toiseen valvontapiiriin. Terijoki luetaan n. s. „Kannaksen-pitäjiin” ja on niistä ehkä tyypillisin. (Suomessa on toinenkin Terijoki-niminen paikkakunta, nimittäin osaa Kruunupyynjoesta kutsutaan Terijokeksi (myöskin Teerijokeksi) ja oli siellä aikanaan Terijoki niminen kapeliseurakunta, nyt se on liittynyt Kruunupyyn seurakuntaan).

Usein kuulee kysyttävän, mistä pitäjän nimi, Terijoki, johtuu? Tähän lienee perin vaikea antaa tyydyttävää vastausta. Pitäjän alueella ei löydy varsinaista jokea, ainoastaan yksi suurempi puro. Voisi kyllä ajatella, että kylän alue aikaisemmin olisi ollut laajempi ja nykyinen Vammelsuun joki olisi kuulunut kylän alueelle. Siihen viittaa pari kansantarinaa. Kerrotaan että joesta aikoinaan löydettiin vanha teräase ja siitä sai seutu nimen Terijoki. Toinen tarina kertoo, että joen ympärillä olevissa metsissä oli aikoinaan paljon teirejä, siitä nimi, Terijoki, syntyi. Mitä

jokea tarinat tarkoittavat, on vaikea sanoa. Myöskin löytyy eräs tarina, joka kertoo, että suomalaiset ja venäläiset taistelivat seudulla ja venäläisten päällikkö oli huutanut: „Terrii jevo” Tarina johtaa Terijoen nimen tästä.

Terijoen pitäjän pinta-ala on 96,7 km<sup>2</sup>. Suurin pituus on 24 km., leveys 9 km. Vakinainen asukasluku ennen sotaa 1915 4,111, vuonna 1921 4,939 ja 1923 5,546 henkeä. Nykyään on väkiluku, Kuokkalan liittyttyä Terijokeen 8,051 henkeä. Kreikkalaiskatolilaisia asuu nykyisin noin 800 henkeä vakinaisesti. Myöskin on Terijoella Rooman katolinen seurakunta ja on sen jäsenluku noin 120 henkeä.

Terijoki on maamme tiheimmin asuttuja pitäjiä, noin 80 henkeä km<sup>2</sup>. Osoittaaksemme miten erilaisia kansallisuuksia täällä asuu, voimme mainita, että Terijoen nimismiespiirissä asuu: venäläisiä 1,386; ruotsalaisia 7; saksalaisia 22; virolaisia 61; latvialaisia 19; puolalaisia 47; tanskalaisia 3; belgialaisia 1; italialaisia 1; turkkilaisia 2; armeenialaisia 3; ranskalaisia 2; englantilaisia 4 ja norjalaisia 2. Heimolaisistamme on Terijoella: inkeriläisiä 177 ja aunukselaisia sekä vienalaisia 10.

Terijoen pitäjään kuuluvat seuraavat kylät: Terijoki, Kellomäki, Kuokkala, Haapala, Ollila ja Puhtula. Seurakunnallisessa suhteessa kuuluu Terijokeen Tyrisevä. Varsinaisen pitäjän alueella ei ole yhtään järveä, mutta noin 4 km. päässä Terijoesta on kaunis Haukijärvi, joka, vaikka onkin Kivennavan alueella, kuuluu enemmän Terijokeen.

Mäetkin ovat vähäisiä, tärkeimmät ovat: Puhtulanmäki (89,6 m) ja Mikkelinmäki (57,8 m.).

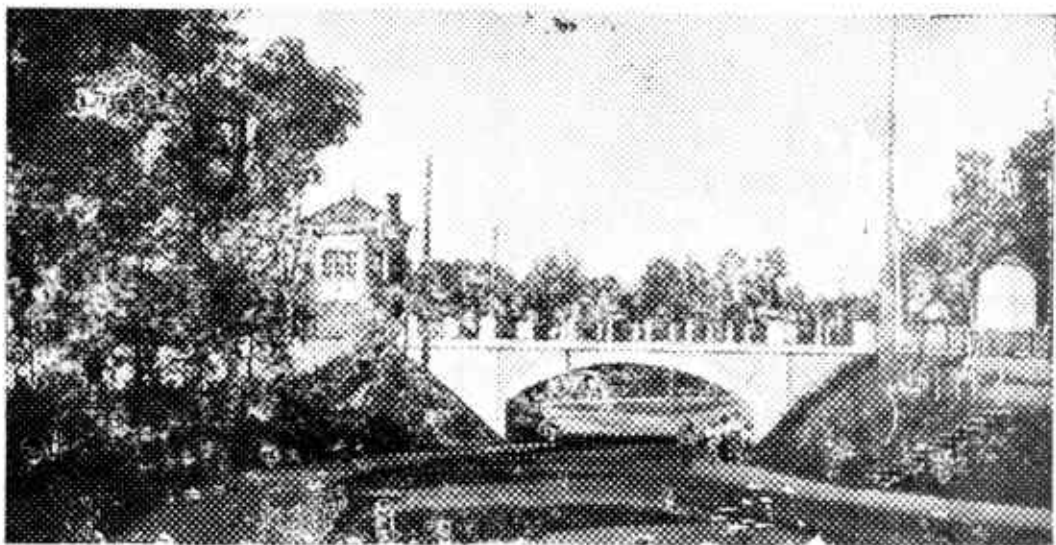
Pitäjä on yleensä kangasmaata, soita on Puhtulan seuduilla, Kellomäen pohjoispuolella ja Kuokkalan läheistöllä. Tunnetuin on Pontuksen suo, tunnettu Pontus de la Cardien rakennuttaman sillan jäännöksistä. Suomenlahden ranta on tunnettu kauniista, hienosta hiekastaan, Kellomäen seudut ovat myös hedelmättömiä hiekkamaita. Erikoisia olivat Suomenlahden rannassa lentohiekkasärkät, jotka 1924 myrsky hävitti. Vuotuinen sademäärä on noin 600 m. m. Pysyvä lumi saapuu tavallisesti marraskuussa. Lumipeitteen syvyys noin 70 cm. Suomenlahti jäätyy tavallisesti joulukuun loppupuolella. Kasvisto on rikas, hyvin lajirikas. Omenapuut, vaahterat ja lehtikuusi viihtyvät. Harvinaisemmista pensaskasveista mainittakoon m. m. puolipysty vatukka. Eläimistöä on metsissä vähän, sillä metsät ovat vähäisiä.

Rautatie halkaisee pitäjän (Rajajoelta Viipuriin johtava rautatie). Tyrisevältä eroaa rata Koivistolle. Maanteistä ovat tärkeimmät Terijoen asemalta Uudenkirkon rajalle kulkeva viertotie,

joka on Suomen valtion rakennuttama viertotie ja Uudenkirjon Rajalta Venäjän rajalle johtava maantie. Laivaliikennettä ei ole. 1890 ja 1891 kulki Terijoelta laiva Kronstadt'iin. Ilmanala on lauhkea, meri-ilmanala. Kulkutauteja ei ole ilmennyt (venäläisen vallan aikana tuppautui joskus koleraa ja punatautia rajan yli.) Terveysolosuhteista mainittakoon, että keuhkotautitapauksia 15—60 ikäluokissa oli 1898—1907 2,6—3% tuhatta kohden.

Kun eri kuvauksissa kuvaillaan taloudelliset ja sivistykselliset olot Terijoen kylässä, huomautamme tässä toisten kylien tärkeimmistä ilmiöistä ja harrastuksista: *Kellomäellä* on kansakoulu, perustettu 1913. Siellä on rautatieasema, telefooni-, sähkölennätin- ja postilaitos sekä apteekki. Venäläinen kirkko paloi. On kesäteatteri, useita kauppoja, kahviloita, valokuvaamo ja Kellomäen turvepehkkutehdas ja saha. *Kuokkalassa* on kansakoulu, nuorisoseura ja työväenyhdistys ja maamiesseura. Nuorisoseuralla ja työväenyhdistyksellä omat talot. Rautatieasema, telefooni-, posti- ja sähkölennätinlaitos. Apteekki. Lääkäri. Lauluseura. Useita kauppoja ja Kuokkalan saha O. Y. Kuokkala on myös huomattu huvilaseutu. *Ollilasta* voi sanoa samaa kuin Kuokkalastakin, samat seurukset ja harastukset. On kansakoulu, apteekki, rautatieasema, posti-, sähkö- ja lennätinlaitos. Suojeluskunta- ja urheiluharrastukset ovat vilkkaita. Ollila on maanviljelysharrastuksissaan pitäjämme parhain ja edistynein paikka. Haapalassa on kansakoulu (1909). Puhtulasta ja Tyri-sevästä ei ole erityistä sanomista.

Terijoen pitäjä on nuori (perustettu 1909). Alussa siihen kuului vaan Terijoki ja Kellomäki, muut kylät ovat myöhemmin liittyneitä. Toivokaamme, että se edelleenkin menestyisi muodostuen lujaksi rajavartioksi idän uhkatuulia vastaan.



*Viertotie ylikäytävän kohdalla.*